



FRÝDEK ≈ MÍSTEK

Statutární město Frýdek-Místek
Magistrát města Frýdku-Místku
Radniční 1148, 738 01 Frýdek-Místek

Odbor zadávání veřejných zakázek

pracoviště Radniční 1148, Frýdek

Váš dopis značka:
Ze dne:
Číslo jednací: MMFM 21608/2021
Spisová značka:
Vyřizuje: Ing. Tomáš VEČEŘA
Telefon: 558609293
E-mail: vecera.tomas@frydekmistek.cz
Datum: 15.02.2021

Vysvětlení zadávacích podmínek č. 4

Název VZ: Rekonstrukce hasičské zbrojnice Frýdek – ul. Střelniční

Číslo VZ: P21V00000001

Druh VZ: otevřené řízení

Zadavatel obdržel žádost o vysvětlení zadávacích podmínek následujícího znění:

Dotaz č. 1:

Výkres 28 TABULKY PSV.pdf

Výpis dveří obsahuje položku D01, kterou jsme nenalezli v žádném dílčím položkovém soupisu prací.

Žádáme zadavatele o doplnění této položky do některého položkového soupisu prací.

Odpověď:

Položka dveří byla do VV doplněna, účastníci ocení doplněný VV s názvem N19-106_exp3_VV_15_02_21.

Dotaz č. 2

Výkres 28 TABULKY PSV.pdf

Výpis dveří obsahuje položku D03, u které je uvedeno množství 1 kus. V položkovém soupisu prací ovšem nalézáme tuto položku dvakrát.

Poprvé v listu:

Stavba:

PD pro Hasičskou zbrojnici Frýdek

Objekt:

1 - ZPŮSOBILÉ VÝDAJE

Soupis:

SO 01 - BUDOVA HASIČSKÉ ZBROJNICE

Úroveň 3:

D.1.1 - Architektonicko-stavební řešení

Položka č. 282:

282	K	766880N03	D-03 - D+M Dveře vnitřní, plné, materiál odlehčená DTD, 700x1970mm	ks	1,000
-----	---	-----------	--	----	-------

Podruhé ji nalézáme v listu:

Stavba:

PD pro Hasičskou zbrojnici Frýdek

Objekt:

2 - NEZPŮSOBILÉ VÝDAJE

Soupis:

SO 01 - BUDOVA HASIČSKÉ ZBROJNICE

Úroveň 3:

D.1.1 - Architektonicko-stavební řešení

Položka č. 45:

45	K	766880N03	D-03 - D+M Dveře vnitřní, plné, materiál odlehčená DTD, 700x1970mm	ks	1,000
----	---	-----------	--	----	-------

Domníváme se, že se jedná o duplicitní položky.

Žádáme zadavatele o odstranění jedné z těchto dvou položek ze soupisu prací.

Odpověď:

Položka č. 282 byla zrušena, účastníci ocení doplněný VV s názvem N19-106_exp3_VV_15_02_21.

Dotaz č. 3**Výkres 28 TABULKY PSV.pdf**

Výpis dveří obsahuje položku D18. U této položky je uvedeno množství 5 kusů. V položkovém soupisu prací ovšem nalézáme tuto položku dvakrát.

Poprvé v listu:

Stavba:

PD pro Hasičskou zbrojnici Frýdek

Objekt:

1 - ZPŮSOBILÉ VÝDAJE

Soupis:

SO 01 - BUDOVA HASIČSKÉ ZBROJNICE

Úroveň 3:

D.1.1 - Architektonicko-stavební řešení

Položka č. 296:

296	K	766880N18	D-18 - D+M Dveře vnitřní, plné, materiál odlehčená DTD, dřevěný práh, 800x1970mm	ks	5,000
-----	---	-----------	--	----	-------

Podruhé ji nalézáme v listu:

Stavba:

PD pro Hasičskou zbrojnici Frýdek

Objekt:

2 - NEZPŮSOBILÉ VÝDAJE

Soupis:

SO 01 - BUDOVA HASIČSKÉ ZBROJNICE

Úroveň 3:

D.1.1 - Architektonicko-stavební řešení

Položka č. 46:

46	K	766880N18	D-18 - D+M Dveře vnitřní, plné, materiál odlehčená DTD, dřevěný práh, 800x1970mm	ks	1,000
----	---	-----------	--	----	-------

Domníváme se, že se jedná o duplicitní položky.

Na základě počtu kusů u této položky, žádáme zadavatele o odstranění položky č. 46 z listu D.1.1 – Architektonicko-stavební řešení (NEZPŮSOBILÉ VÝDAJE).

Odpověď:

Provedla se úprava položky č. 296, účastníci ocení doplněný VV s názvem N19-106_exp3_VV_15_02_21.

Dotaz č. 4**Výkres 28 TABULKY PSV.pdf**

Výpis dveří obsahuje položku T/2. U této položky je uvedeno množství 11,3 bm. V položkovém soupisu prací ovšem nalézáme tuto položku dvakrát.

Poprvé v listu:

Stavba:

PD pro Hasičskou zbrojnici Frýdek

Objekt:

1 - ZPŮSOBILÉ VÝDAJE

Soupis:

SO 01 - BUDOVA HASIČSKÉ ZBROJNICE

Úroveň 3:

D.1.1 - Architektonicko-stavební řešení

Položka č. 332:

332	K	766860N54	T-2 - D+M Parapetní deska hloubka 150mm, deska z voděodolné oboustranně laminované DTD tl. 19mm, hrany ABS 2mm	bm	11,300
-----	---	-----------	--	----	--------

Podruhé ji nalézáme v listu:

Stavba:

PD pro Hasičskou zbrojnici Frýdek

Objekt:

2 - NEZPŮSOBILÉ VÝDAJE

Soupis:

SO 01 - BUDOVA HASIČSKÉ ZBROJNICE

Úroveň 3:

D.1.1 - Architektonicko-stavební řešení

Položka č. 47:

47	K	766860N54	T-2 - D+M Parapetní deska hloubka 150mm, deska z voděodolné oboustranně laminované DTD tl. 19mm, hrany ABS 2mm	bm	10,800
----	---	-----------	--	----	--------

Domníváme se, že se jedná o duplicitní položky.


Na základě uvedeného množství u této položky, žádáme zadavatele o odstranění položky č. 47 z listu D.1.1 – Architektonicko-stavební řešení (NEZPŮSOBILÉ VÝDAJE).

Odpověď:

Položka č. 47 byla zrušena, účastníci ocení doplněný VV s názvem N19-106_exp3_VV_15_02_21.

Dotaz č. 5**Výkres 28 TABULKY PSV.pdf**

Prvek D27

D27	6	L	4 000x3 770		<p>RYCHLOBĚŽNÁ PRŮMYSLOVÁ SPIRÁLOVÁ VRATA LAMELY VRAT PŘI NAVÍJENÍ NA SEBE NEDOLÉHAJÍ. OCELOVÉ ČÁSTI POZINKOVÁNY. DVOUPÁŠTOVÉ IZOLOVANÉ LAMELY, DVOUVRSTVĚ LAKOVANÉ. 3x DVOUSTĚNNÁ IZOLOVANÁ PRŮHLEDNÁ LAMELA. ELEKTRICKÉ NAPÁJENÍ 230 V. MOTOR UMÍSTĚNÝ V NÁVINU.</p>
-----	---	---	-------------	---	--

Žádáme zadavatele o doplnění součinitele prostupu tepla (hodnota U_w).

Odpověď:

Součinitel prostupu vrat je stanoven na hodnotu $U_w=1,3 \text{ W/m}^2\text{K}$, účastníky smí být oceněny vrata s nižší hodnotou.

Dotaz č. 6

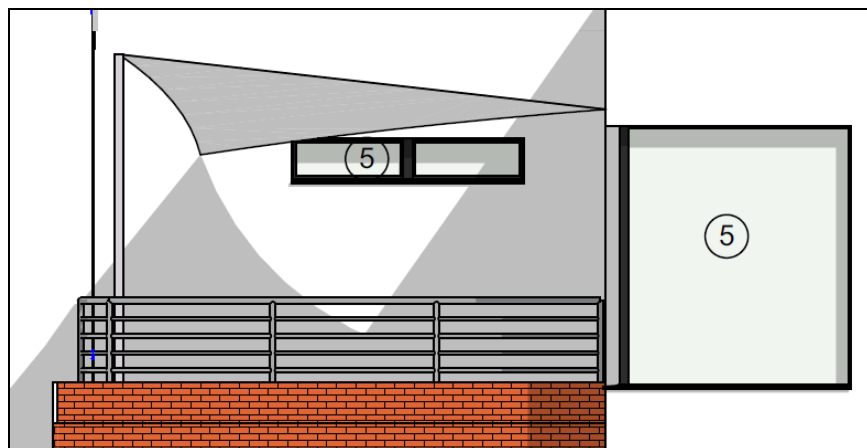
01 Soupis prací.xlsx, list D.1.1 - Architektonicko-stavební řešení

Položka č. 399:


399	K	767861N58	Z-48 - D+M Stínící plachta pro venkovní umístění, tkanina odolná proti UV záření, součástí ocelový sloup dl. 3,5m, 8700x2500mm	ks	1,000
-----	---	-----------	--	----	-------

Žádáme zadavatele o upřesnění rozměrů plachty.

Dle výkresu 24 POHLED SEVEROVÝCHODNÍ – NOVÝ STAV.pdf se plachta jeví jako čtyřcípá.



V popisu položky Z/48 je uveden rozměr 8,7 x 2,5 m a ilustrační obrázek, kde je plachta čtyřcípá:

Z/48		<p>8,7/2,5 M STÍNÍCÍ PLACHTA PRO VENKOVNÍ UMÍSTĚNÍ TKANINA ODOLNÁ PROTI UV ZÁŘENÍ, PRODYŠNÁ, KONKÁVNÍ STŘH UMOŽŇUJÍCÍ NAPNUTÍ. 90% UV ZÁŘENÍ PLACHTOU ZADRŽENO SOUČÁSTÍ OCELOVÝ SLOUP DL. 3,5 M PRO UCHYCENÍ PLACHTY, OKA DO ZDIVA</p>
------	---	--

Žádáme zadavatele o zaslání nákresu plachty s jasně danými rozměry.

Odpověď:

Rozměry plachty jsou uvedeny v položce – položka Z/48 a jsou platné.

Dotaz č. 7

V projektu je požadavek na zakreslení loga na fasádě budovy hasičské zbrojnice (výkres č. 24 – POHLED JIHOZÁPADNÍ – NOVÝ STAV.pdf, položka č.3). Prosíme o zveřejnění rozměrů tohoto loga, případně zakótování jeho umístění na fasádě. Dále pak není tato položka uvedena ve výkazu výměr, prosíme o její uvedení.

Odpověď:

Logo na fasádě není požadováno, proto není uvedeno ani ve VV, jedná se o nepřesnost v PD. Účastníci ocení platný VV N19-106_exp3_VV_15_02_21.

Dotaz č. 8

Díleňská dokumentace – SO 01 stavební část

339	K	767015R01	D+M ocelových a zámečnických prvků / konstrukcí	kg	2 668,000
-----	---	-----------	---	----	-----------

Poznámka k položce:

Specifikace / rozsah provedení - viz TZ:

JC OBSAHUJE :

-dodávka a výroba ocelových prvků a konstrukcí - dle zadání a PD

-dodávka veškerých spojovacích a kotevních prvků

-kompletní provrchobvé úpravy prvků dle požadavků PD a PBR

-veškeré přesuny/zdvihací technika a kompletní montážní práce

-kompletní montážní / usazovací a kotevní práce

-příslušná podlité kotevních a osazovacích prvků nesmršitelnou hmotou / zálivkou

JC OBSAHUJE:

-díleňská dokumentace vč. statického přepočtu

-ostatní nspecifikované práce a dodávky, které bezprostředně souvisí s provedení

předmětného prvku/konstrukce dle zadávací dokumentace

-veškeré náklady na dodávku a provedení jsou obsaženy v jednotkové ceně

Díleňská dokumentace – VON vedlejší a ostatní náklady stavby

2	K	013244000	Dokumentace díleňská pro realizaci stavby	kpl.	1,000
---	---	-----------	---	------	-------

Poznámka k položce:

V jednotkové ceně zahrnutý náklady na vypracování :

P -prováděcí / díleňské dokumentace pro provedení stavby vč. potřebných detailů _ včetně zajištění odsouhlasení a schválení GP

VEŠKERÉ FORMY A PŘEDÁNÍ SE ŘÍDÍ PODMÍNKAMI ZADÁVACÍ DOKUMENTACE STAVBY

Položky pro ocenění díleňské dokumentace jsou duplicitní.

- **Můžete odstranit duplicitu položek pro ocenění dílenské dokumentace stavby? Platí pro všechny položky, kde je dílenská dokumentace potřebná.**

Odpověď:

Položka č. 339 se vztahuje pouze na dílenskou dokumentaci zámečnických prvků, v rozsahu popisu položky. Položka č. 2 postihuje zbylé nutné dílenské dokumentace. Účastníci ocení platný VV s názvem N19-106_exp3_VV_15_02_21.

Dotaz č. 9

D.1.2 pol.čl.50

50	K	N00_115R01	Doplňkové a pomocné, jinde nespecifikované, dodávky a prvky potřebné k provedení ŽB konstrukcí <i>Poznámka k položce:</i> <i>Kompletní dodávka a provedení dle specifikace PD a technologických postupů</i> P <i>-ostatní systémové pomocné doplňky a příslušenství_VIZ DÍLENSKÁ DOMUNETACE</i>	m3	141,560
		VV	"bude naceněno dle technologických postupů a odborných zkušeností zhotovitele"		
		VV	"objem a rozsah vztažen na objemové množství ŽB kcí" (21,503*0,2)+7,0+36,8+32,454+33,9+10,22+15,396+1,489		141,560
		VV	Součet		141,560

Není zcela zřejmé, co se má v dané položce ocenit, jelikož vše potřebné bývá započtena v ceně dodávky uložení betonové směsi.

- **Smí zůstat tato položka č. 50 s nulovou cenou?**
- **Nebude, pokud dodavatel ocení tuto položku nízkou cenou, v rámci vyhodnocení veřejné soutěže nutné zdůvodňovat nízkou cenu?**

Odpověď:

Položkou č. 50 budou účastníky oceněny drobné a nespecifikované práce nutné pro realizaci ŽB konstrukcí. Položka bude oceněna dle možností účastníka.

Dotaz č. 10

Ve výkazech výměr schází položky pro ocenění lešení kolem objektů.

- **Budou doplněné položky pro ocenění lešení kolem objektu?**

Odpověď:

Do VV byly doplněny položky lešení – položky č. 498-503. Účastníci ocení upravený VV N19-106_exp3_VV_15_02_21.

Současně zadavatel prodlužuje termín pro podání nabídek na 17. 3. 2021 do 09: 00 hodin a zveřejňuje opravený soupis prací s výkazem výměr N19 106_exp3_VV_15_02_21.

Mgr. Roman Šebesta
vedoucí OZVZ